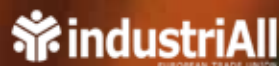


RAPPORT FINAL

Un avenir
pour le cuir
européen!



Préface

L'industrie du cuir est à un carrefour de son développement en Europe. De nombreux défis sont à venir dans plusieurs domaines cruciaux et dans un contexte mondial qui est toujours aux prises avec la crise économique.

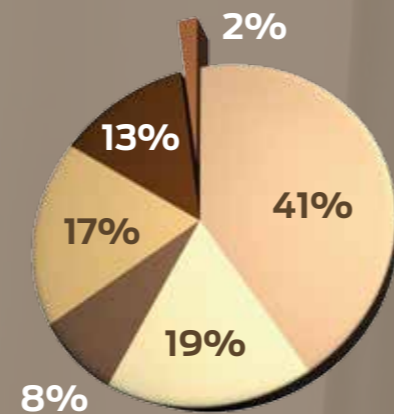
Les Partenaires du secteur social au niveau européen ont convenu de développer un projet commun pour offrir à la fois aux employeurs et aux travailleurs une vision prospective dans quatre domaines majeurs pour l'industrie (les enjeux industriels, les questions sociales/sociétales, les questions commerciales et les questions environnementales) et à transcrire ces besoins en un Manifeste.

COTANCE et industriAll-European Trade Union ont entrepris cette initiative parce qu'ils croient qu'il y a un avenir pour l'industrie du cuir européenne et que cet avenir saura refléter les valeurs qu'il porte pour l'Europe et le monde.

Le Manifeste des partenaires sociaux sectoriels au niveau européen exprime les besoins du secteur du cuir en termes de points d'action de la politique publique, en soulignant les situations qui présentent le plus grand risque pour un avenir prospère pour chaque pan de l'industrie.

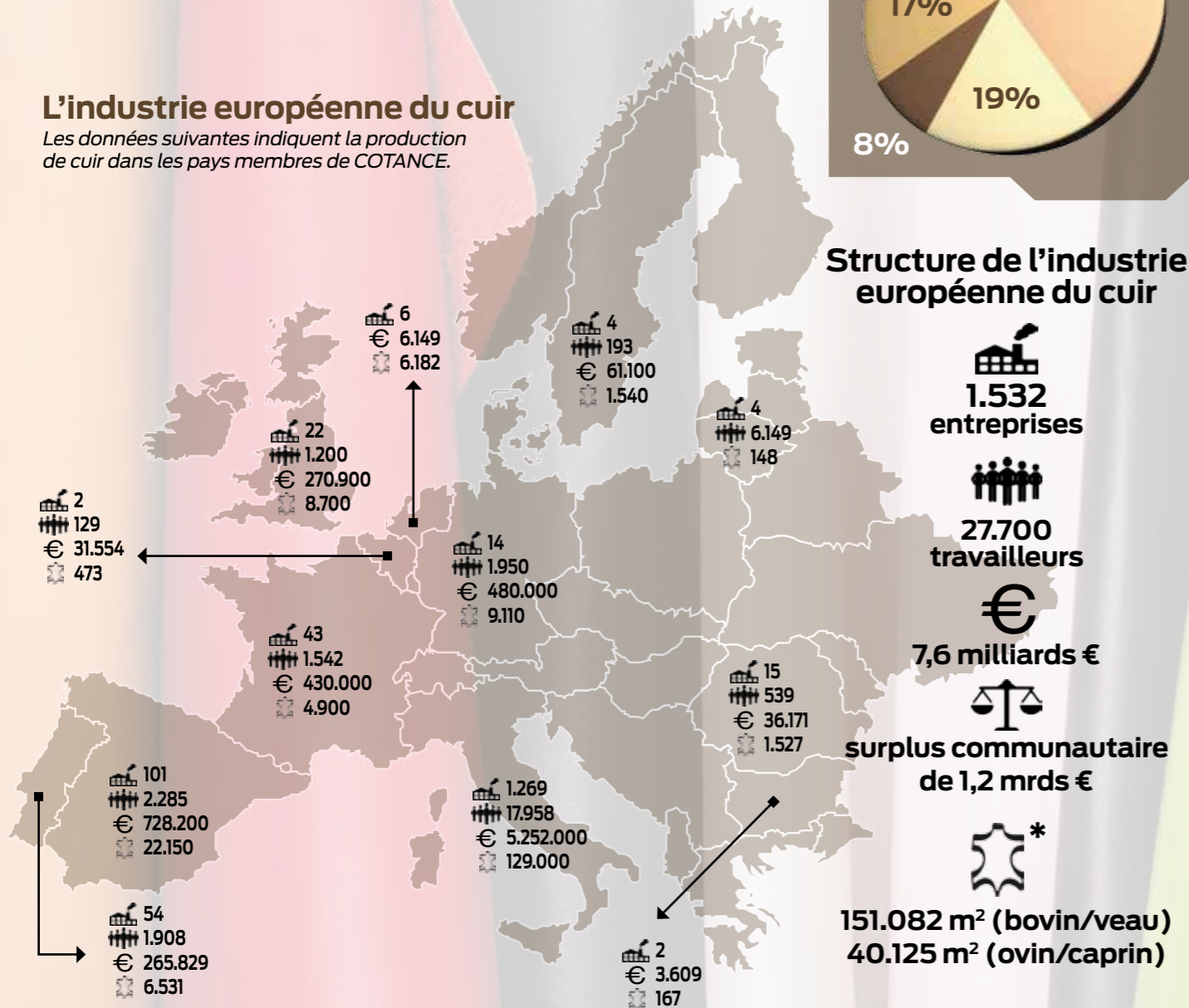
Domaines d'activités principaux du cuir européen

Chaussure	41%
Ameublement	17%
Habillement	8%
Articles en cuir	19%
Automobile	13%
Autres	2%



L'industrie européenne du cuir

Les données suivantes indiquent la production de cuir dans les pays membres de COTANCE.



Structure de l'industrie européenne du cuir

1.532 entreprises

27.700 travailleurs

7,6 milliards €

surplus communautaire de 1,2 mrds €

**151.082 m² (bovin/veau)
40.125 m² (ovin/caprin)**

Données provenant des associations membres de COTANCE (2012-2014).
Des tanneries non-membres de COTANCE existent également dans les pays de l'UE suivants:
AT, DK, FI, GR, PL, HU, CZ, SK, CR, SL.

€ Chiffres d'affaires en 1000€
*Données en 000m²

Table des Matières

Les pages suivantes présentent les conclusions des séminaires organisés par les partenaires sociaux de l'industrie européenne du cuir

Questions industrielles
Bucarest (Roumanie), 24 avril 2015

Questions sociales/sociétales
Paris (France), 19 juin 2015

Questions commerciales
Alcanena (Portugal), 27 octobre 2015

Questions environnementales
Glasgow (RU), 10 décembre 2015

Les listes d'orateurs, des participants aux tables-rondes et des parties prenantes se trouvent en fin de rapport.

Encart : Manifeste des partenaires sociaux de l'industrie européenne du cuir - « Un avenir pour le cuir européen ! »

Remerciements

Ce document est le résultat d'une initiative développée dans le cadre du dialogue social, avec la participation volontaire de toutes les parties prenantes sans exclusions. Elle fut rendue possible grâce au soutien financier de la Commission européenne au titre de la subvention (VS/2015/0035). Celle-ci a notamment couvert les coûts associés à l'organisation des séminaires, y compris le voyage et l'hébergement des participants.

La présente brochure et son Manifeste (encart) ont été présentés à la conférence finale tenue à Bruxelles le 2 février 2016. Cet événement de clôture fut organisé en partenariat avec le Comité économique et social européen.

Merci à tous les partenaires du projet, conférenciers, panélistes et intervenants ayant contribué au succès de cette initiative.

Ce document, dont l'original a été rédigé en anglais, a été traduit en français, espagnol et allemand, et toutes les versions peuvent être téléchargées sur www.euroleather.com.

CONCLUSIONS DES SÉMINAIRES ORGANISÉS AU NIVEAU EUROPÉEN PAR LES PARTENAIRES SOCIAUX DE L'INDUSTRIE DU CUIR



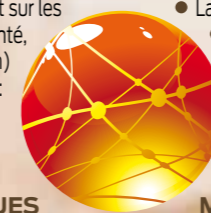
DÉFIS INDUSTRIELS

SOCIÉTAUX

- Le changement climatique et la demande du public pour un développement durable
- Le vieillissement de la société (impact sur les marchés du travail, les retraites, la santé, les habitudes de consommation)
- La croissance de la population: de 2,5 mrdns en 1950 à 9 mrdns en 2050

TECHNOLOGIQUES

- La société de la connaissance: la connaissance comme facteur dominant de la production
- La société de l'information
- La vitesse accrue du développement et de la diffusion des technologies
- L'émergence d'une large gamme de technologies clés génériques



MACRO-ÉCONOMIQUES

- La crise financière et le risque de stagnation à long terme
- La diminution de la part qu'occupent les pays industrialisés dans la production industrielle mondiale

MICRO-ÉCONOMIQUES

- L'émergence de chaînes de valeur complexes
- La délocalisation / relocalisation
- La tertiarisation de l'industrie

QUESTIONS CLÉS POUR L'INDUSTRIE DU CUIR

- Poursuite de la délocalisation de la production vers les «pays en développement» - mais la tendance change
- Le ralentissement de l'augmentation de viande bovine/ovine/caprine provoque une pression sur les matières premières
- La demande en véhicules et chaussures implique une forte demande future en cuir
- Pression sur les marges des tanneurs - incitation vers une plus grande valeur ajoutée
- Nécessité de différencier le cuir des matériaux non-cuir - contrôle strict et uniforme de l'étiquetage / description du cuir et des produits en cuir
- Demande croissante d'une démonstration de bonne gouvernance de la part des industries de la viande et du cuir

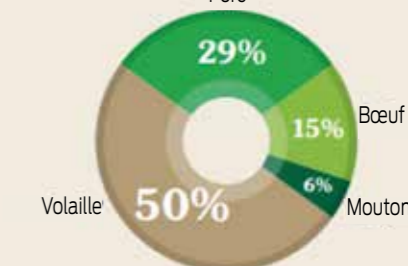
PROJECTIONS

Consommation globale de viande/protéines pour la prochaine décennie

Augmentation de la consommation par type de viande
% évolution de 2003 à 2011-2013



% part de l'augmentation en consommation de viande
Porc



Source: OCDE/FAO Agricultural Outlook 2014-2023



Comme beaucoup d'autres industries, l'industrie du cuir est confrontée à un **environnement commercial en rapide évolution**. La mondialisation a transformé les économies nationales. Ces nouvelles circonstances sont particulièrement difficiles pour les secteurs dominés par les PME, tant dans les économies matures qu'émergentes. Pour rester compétitif sur le marché, les **industries et les entreprises doivent être en mesure d'anticiper les changements**.

LES MATIÈRES PREMIÈRES NATURELLES RENOUVELABLES

Le cuir est produit à partir de peaux d'animaux abattus pour la consommation de viande, il s'agit du cinquième quartier du processus d'abattage. Techniquement parlant, le cuir est un co-produit de l'élevage. Les modes de production et de consommation de viande rouge sont essentiels pour l'approvisionnement en matières premières du secteur. Or, ils ont considérablement évolué au cours des

dernières années, et vont encore changer à l'avenir. L'industrie européenne du cuir jouit encore d'accès à des matières premières de haute qualité, mais les obstacles techniques des politiques agricoles et commerciales des pays tiers interfèrent sur le marché avec une incidence croissante pour les entreprises de l'UE. **La forte volatilité des prix des cuirs et peaux** sur le marché témoigne de certains dysfonctionnements dans les réglementations. Les autres co-produits de l'élevage ne subissent pas de tels bouleversements, si difficiles à gérer pour l'industrie.

LA VIE URBAINE INFLUE SUR LA DEMANDE

Le cuir est également confronté à des changements du côté de la demande qui déterminent les types de cuir produits. Les consommateurs sont concentrés dans des **villes** de plus en plus grandes, où communication et marketing deviennent essentiels pour conquérir des parts de marché.

UN BESOIN D'ÉTIQUETAGE POUR GARANTIR L'AUTHENTICITÉ

Le cuir, en tant que produit intermédiaire qui doit être transformé en biens de consommation, constitue l'élément ou l'ingrédient d'une marque. Il transmet des émotions ; il est plus qu'une simple composante industrielle et sa magie est une partie intrinsèque de sa valeur. Toutefois, son identité est de plus en plus mise au défi sur le marché en raison de **descriptions fausses et trompeuses qui perturbent les consommateurs** et sont néfastes à l'industrie du cuir. L'Europe n'a toujours pas harmonisé d'étiquetage d'authenticité pour le cuir, laissant le plus grand marché de consommation au monde ouvert aux comportements et aux abus anti-concurrentiels et peu scrupuleux de cette niche que constitue le marché du cuir.

UNE MEILLEURE IMAGE

L'image est la clé de l'industrie du cuir. Son attrait pour les consommateurs, cependant, peut être entaché de

conséquences très néfastes pour les entreprises. La **perception du cuir** par le consommateur doit être conquise et entretenue, car les risques d'une mauvaise réputation sont accrus par les scandales médiatiques qui attirent l'attention sur le comportement irresponsable de l'industrie dans de nombreux pays en développement. Tous les segments du marché du cuir sont concernés, en particulier le marché du luxe, où les dommages collatéraux dus à une mauvaise publicité pour le cuir pourraient avoir un impact économique beaucoup plus élevé. Le cuir doit s'adapter aux besoins des consommateurs. Les **changements démographiques et technologiques** au sein des économies matures et émergentes impliquent de nouvelles exigences pour le cuir, créant ainsi les marchés de l'avenir.

L'éducation et la recherche sont des moteurs puissants pour la croissance et des emplois de qualité dans l'industrie européenne du cuir.



CONCLUSIONS DES SÉMINAIRES ORGANISÉS AU NIVEAU EUROPÉEN PAR LES PARTENAIRES SOCIAUX DE L'INDUSTRIE DU CUIR

CRÉATION D'EMPLOIS NETTE PRÉVUE EN EUROPE DANS LE SECTEUR DU CUIR D'ICI 2025



■ Emplois créés suite à la création de nouveaux emplois/nouvelles compétences
■ Emplois créés suite au remplacement de départs à la retraite
■ Emplois créés suite aux suppressions d'emplois passées (rééquilibrage)

Les compétences pour travailler dans l'industrie du cuir et celles requises pour que l'industrie européenne du cuir puissent fonctionner à son plein potentiel sont au cœur du dialogue social sectoriel. Tant le côté employeur qu'employé de l'industrie européenne du cuir reconnaissent l'importance d'un marché dynamique du travail pour des emplois qualifiés dans l'industrie et sont déterminés à fournir les instruments et les plates-formes du secteur pour l'obtenir.

CONSEIL EUROPÉEN DES COMPÉTENCES DU SECTEUR TCL

Les structures de l'offre en formation pour le perfectionnement ou la requalification des professionnels de l'industrie du cuir existent au sein des Etats membres de l'UE.

Les initiatives nationales sectorielles en matière de compétences que l'on peut trouver dans certains pays sont les gardiens du savoir-faire du secteur ; par leur biais sont organisés les moyens et les services nécessaires à perpétuer les compétences qui ont fait la réputation du cuir européen et à développer les nouvelles compétences dont l'industrie du cuir a besoin. Paradoxalement, de telles structures existent dans les pays où l'industrie du cuir a connu une contraction significative,



mais n'existent pas dans d'autres pays, où l'industrie du cuir occupe une place plus importante et où elles sont encore plus nécessaires. **Faire équipe avec des industries connexes** au niveau national ne suffit pas pour créer la masse critique nécessaire pour répondre aux besoins de chacun des secteurs. Cette masse critique dédiée aux besoins de compétences du secteur cuir ne peut être générée qu'au niveau de l'UE pour un marché de l'emploi du secteur cuir à l'échelle européenne. La symbiose avec les secteurs alliés au niveau européen renforce efficacité et économies ainsi que les échanges, la motivation et la stimulation intersectoriels.

L'IMPORTANCE DU DIALOGUE SOCIAL

Le **dialogue social**, lié à la gestion opportune des changements, est promu dans l'UE pour son extraordinaire potentiel en tant que **levier de réussite des changements structurels industriels**. Il bénéficie du soutien de la Commission européenne et du pouvoir d'initiative et de consultation obligatoire tels que décrits par les traités de l'UE. Plus les partenaires sociaux du secteur donneront de substance à ce dialogue, plus il portera ses fruits pour les entreprises et les travailleurs.

Les questions relatives à la **responsabilité sociale et à la santé et la sécurité** au travail dans l'industrie du cuir ou celles concernant la **traçabilité** et la **transparence** dans la chaîne de valeur du cuir, ainsi que d'autres questions de responsabilité sociale des entreprises, peuvent trouver des solutions acceptables par le biais d'un dialogue social concentré sur les meilleurs intérêts de l'industrie, respectés par les deux parties.

EFFECTIFS
(Source : European Sector Skills Council 2014)

RÉSULTATS DU DIALOGUE SOCIAL EUROPÉEN

Le Dialogue Social du secteur cuir au niveau européen a produit de nombreux résultats bénéfiques tant pour les travailleurs que les employeurs. L'Accord-Cadre « Code de Conduite Social Européen » de 2000 fut rapidement suivi par une norme de « Rapport Européen Social et Environnemental ». Des projets conjoints dans les domaines de la promotion de l'emploi (Leather is my job!), de la transparence dans la chaîne d'approvisionnement (Traceability), de la santé et de la sécurité sur le lieu de travail (OiRA) et des structures d'éducation et de formation (EU TCLF SSC) offrent quelques exemples de ce Dialogue Social sectoriel fécond.





CONCLUSIONS DES SÉMINAIRES ORGANISÉS AU NIVEAU EUROPÉEN PAR LES PARTENAIRES SOCIAUX DE L'INDUSTRIE DU CUIR

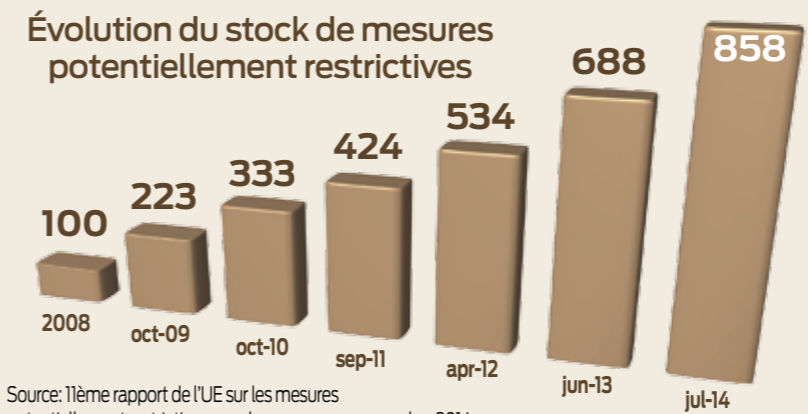
Le commerce international ainsi que la distribution domestique et de détail du cuir suivent de plus en plus les tendances largement déterminées par l'offre de matières premières et des modèles d'affaires adoptés plus en aval dans la chaîne de valeur. **L'Europe joue un rôle clé sur le marché mondial du cuir.** Le marché européen des cuirs et peaux, du cuir et articles en cuir est leader au niveau commercial, mais aussi dans le développement de l'innovation.

LUTTE CONTRE LES RESTRICTIONS À L'EXPORTATION DES MATIÈRES PREMIÈRES
Cependant l'approvisionnement en matières premières est soumise à **des politiques commerciales restrictives.** Les barrières commerciales auxquelles se heurte l'industrie du cuir sont, toutefois, difficile à traiter en raison de leur caractère atypique. Plutôt que d'être confronté à des droits à l'importation, qui constituent la cible privilégiée des négociations commerciales, le cuir fait face à **des restrictions à l'exportation de matières premières.** Ce n'est que récemment que la communauté industrielle de l'Europe a reconnu les menaces de ces mesures pour l'économie, et la réponse des autorités commerciales de l'UE s'est jusqu'ici révélée fragmentée et faible. L'Initiative Matières Premières de l'UE vise les fournitures essentielles, en priorité celles touchant des secteurs plus larges, plus stratégiques, alors qu'une **approche systémique pour tous les produits** est nécessaire pour résoudre le problème.

UN MODÈLE INDUSTRIEL À RISQUE
Les restrictions à l'exportation et le double affichage des prix des matières premières érodent la compétitivité du cuir, non seulement dans les économies ouvertes, mais aussi dans les économies protectionnistes où les barrières commerciales ne parviennent pas à atteindre les objectifs de développement escomptés. Cette situation a des conséquences très néfastes sur le modèle d'affaires européen du cuir. **L'offre nationale en cuirs et peaux est insuffisante** pour garantir le rôle de leadership que l'industrie européenne du cuir occupe dans le contexte mondial. En effet, le secteur du cuir des économies émergentes profite des évolutions du marché mises au point par l'industrie européenne du cuir. Le rôle de celle-ci en tant que **modèle industriel** pour le reste du monde pourrait être en péril si les incitations commerciales déloyales étaient perpétuées sans aucun questionnement. Le **protectionnisme** constitue le berceau de la **corruption** tout comme d'autres conditions commerciales irresponsables dans le secteur du cuir dans des pays à faibles capacités de répression. Si les marchés envoyaient des signaux clairs contre ces conditions commerciales illégitimes et inacceptables, cela pourrait stimuler le développement d'une industrie du cuir durable dans tous les pays.

UN MARCHÉ VARIÉ ET INNOVANT
La distribution et le commerce de détail du cuir, ou en d'autres termes, le marché pour le cuir, est dans les mains d'une multiplicité de modèles d'affaires, qui lui donnent sa diversité et son caractère innovant. Le cuir est en concurrence avec de nombreux autres matériaux et doit justifier son prix élevé par sa valeur intrinsèque à la fois tangible et intangible. Ces valeurs se trouvent dans sa durabilité, son éthique et sa résistance, ainsi que dans son attrait culturel et créatif.

PROTECTIONNISME COMMERCIAL EN AUGMENTATION DANS LE MONDE

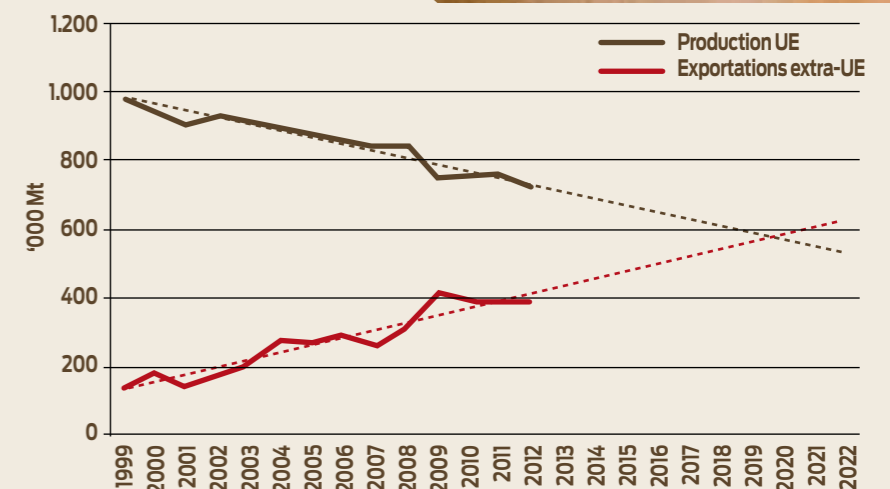


Source: 11ème rapport de l'UE sur les mesures potentiellement restrictives pour le commerce - novembre 2014

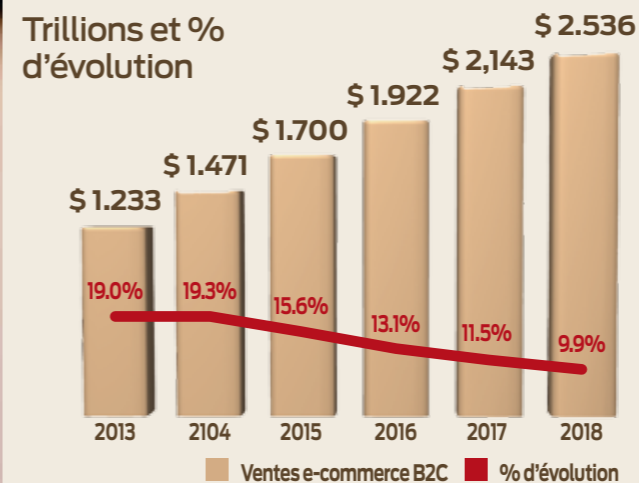
STRATÉGIE DE L'UE CONCERNANT LES MATIÈRES PREMIÈRES



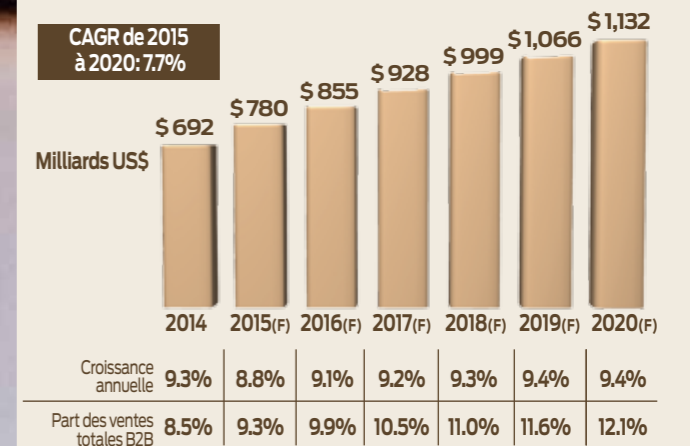
PRESSION SUR LES MATIÈRES PREMIÈRES COMMUNAUTAIRES



VENTES ECOMMERCE MONDIALES B2C



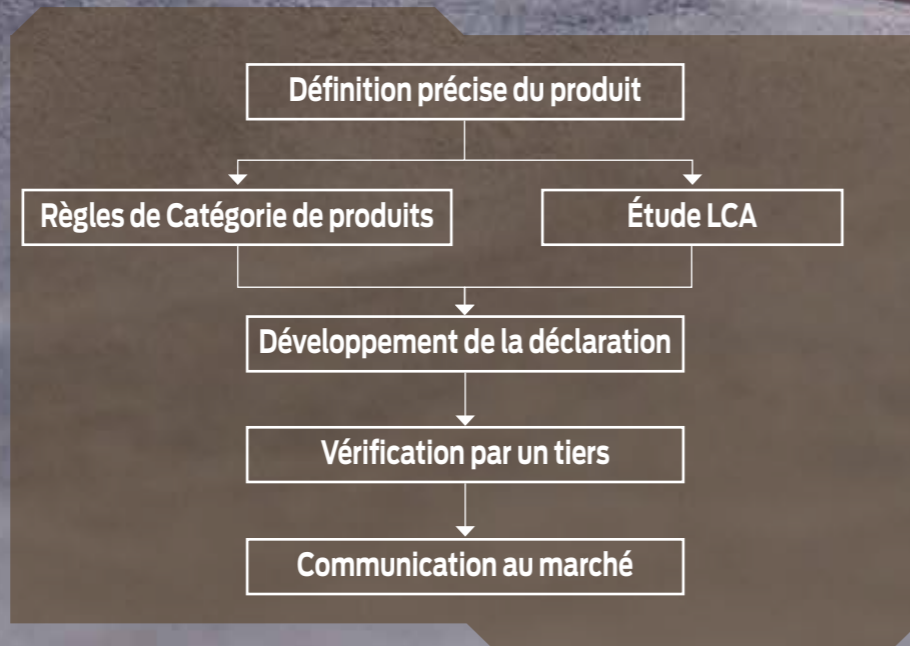
VENTES ECOMMERCE AMÉRICAINES B2B, 2015 À 2020



CONCLUSIONS DES SÉMINAIRES ORGANISÉS AU NIVEAU EUROPÉEN PAR LES PARTENAIRES SOCIAUX DE L'INDUSTRIE DU CUIR



DÉVELOPPEMENT D'UNE DÉCLARATION ENVIRONNEMENTALE DE TYPE III



FORCES	FAIBLESSES	OPPORTUNITÉS	MENACES
Base traditionnelle pour la science du cuir et l'innovation technologique	Economiques : effets des problèmes/ variations nationales, coûts de production, coûts environnementaux	Production plus propre - l'impact environnemental est positif	Importations bon-marchés
Conscience technologique : sociétés érudites, journaux du cuir, magazines	Diminution de la production, mouvement vers l'est et le sud	Performances élevées et cuir de qualité	Faible adhésion à la législation dans les industries hors Europe
UoN/ICLT BLC SATRA LCC IMoLC	Manque de coordination et de coopération en R&D en Europe	Cuir de niches	Manque d'investissement en R&D
COTANCE GERIC	Disponibilité réduite de l'éducation en matière de cuir	Nouveaux biomatériaux	Déplacement de la recherche d'Europe vers l'Inde et la Chine
Héberge de nombreux fournisseurs de produits chimiques	Peu d'investissements en personnel jeune	Application de nouvelles technologies, notamment en matière de déchets	Le marché contraint à un cuir organique / sans chrome
Matières premières durables et de haute qualité	Leadership en R&D vieillissant et en diminution	Coopération européenne	Questions continues sur le Cr(VI)
Forte adhérence à la législation environnementale	Importance réduite des journaux techniques	Qualifications européennes	Influence croissante des végétariens et végans
Idées innovantes sur les liquides ioniques, la prédiction des procédés			

Source: Tony Covington, Université de Northampton

LA SANTÉ DE L'INDUSTRIE EUROPÉENNE DU CUIR

Chaque famille a été évaluée en fonction de l'origine du risque

Profil de risque: Alkylphénol (AP) et les éthoxylates d'alkylphénol (APEO)

Opérations de tannage dans les pays de la CE

Cuir partiellement produit dans les pays extra-communautaires (pickled, Wet-Blue et croûte)

Auxiliaires de trempage d'origine extra-CE

Auxiliaires de dégraissage d'origine extra-CE

Colorants importés de l'Inde et de Chine

Dispersion des pigments de finition

Colorants de finition liquides

Risque

Faible

Léger

Modéré

Élevé



Glasgow
(Royaume-Uni)
10 décembre 2015
IET - Teacher Building

UN BESOIN DE RECHERCHE DE NIVEAU MONDIAL

L'impact environnemental de l'industrie du cuir est clairement un sujet de préoccupation pour de nombreuses marques prestigieuses parmi les plus innovantes et les plus dynamiques. Les progrès technologiques dans la science du cuir a conduit à de nouveaux processus modernes qui permettent d'éviter, de minimiser et de traiter les émissions du secteur. Des solutions existent! L'Europe bénéficie des plus importants fournisseurs de produits chimiques et de machines pour le cuir au monde. Encore une fois, l'UE est leader mondial en technologie du cuir, mais ce leadership

est mis à risque. Si les écoles et les centres supérieurs de formation ou les institutions de recherche et développement de classe mondiale venaient à disparaître ou à abandonner l'industrie européenne, l'innovation technologique dans le domaine du cuir pourrait subir un ralentissement significatif.

MESURER LE PROGRÈS ET LA PERFORMANCE CORRECTEMENT

Le progrès technologique et la performance environnementale peuvent, en outre, être mesurés. On ne peut plus se permettre d'ignorer le cycle de vie dans toute la chaîne d'approvisionnement et de valeur. Cependant, l'empreinte

environnementale de cuir nécessite une catégorie de règles adaptées à sa nature. Le cuir défend sa spécificité fonctionnelle en tant que secteur consacré au recyclage et à la valorisation du cinquième quartier du processus de l'abattage. Les co-produits animaux sont réglementés comme une exception à la législation européenne sur les déchets, mais la valeur de traitement de ces déchets à partir de systèmes de production de viande en amont, avec une valorisation optimale de la matière, n'est pas encore reconnue de manière appropriée.

EXIGENCES CORRECTES ET PRÉVISIBLES

Les marchés ont tendance à se

focaliser sur le traçage des produits chimiques dans les processus et les produits. Cela a conduit, auprès des marques, à une explosion de leurs exigences vis-à-vis des textiles et du cuir qui vont bien au-delà du développement des restrictions de substances réglementaires relatives au placement des produits de consommation sur le marché. Bien que ce processus visant une meilleure protection des consommateurs et de l'environnement soit légitime et efficace, le cuir est confronté à des exigences en matière de restrictions de substances qui, souvent, ne sont pas fondées sur les meilleures connaissances scientifiques

disponibles, ne sont pas pertinentes ou ne sont justifiées par aucun risque intolérable en raison des conditions de traitement ou de l'exposition particulière aux substances dans les articles en question.

Dans les chaînes de valeur complexes, ce sont les secteurs dominés par les PME qui sont confrontés aux risques et aux coûts les plus élevés ; des risques découlant des changements de produits et de processus qu'implique une disponibilité limitée de ces substances, et des coûts nécessaires aux tests et aux certifications à une myriade de systèmes d'étiquetage, dont tous affirment leur exclusivité.

Présentations

Questions industrielles

Bucarest

Mike Redwood
Business consultant and professor (University of Northampton)
Challenges & Opportunities for European leather in the short to medium term
(exposé+diapositive)

Paul Pearson,
Secretary General, International Council of Tanners (ICT)
The leather industry to the year 2025
(exposé+diapositive)

Guido Nelissen
Industrial Policy Expert, industriAll-European Trade Union
IndustriAll Manifesto to put Industry back to work
(exposé+diapositive)

Questions sociales/sociétales

Paris

Xavier Royer
Director of the Textile Fashion department, Opcalia
The challenges of training in the leather industry
(diapositive)

Sylvian Lefebvre
Deputy General Secretary, industriAll-European Trade Union
Social dialogue at European level the vision of industriAll Europe
(diapositive)

Emmanuelle Butaud-Stubbs
Delegate-General of the Union of Textile Industries
European Economic and Social Committee (for MEDEF), The Future of the Social Dialogue
(diapositive)

Questions commerciales

Alcanena

Nick Winters
NW cuirs & peaux, ICHSLTA President
Overview of international leather trade and forecasts to the year 2025
(diapositive)

Luc Triangle
Deputy General Secretary, industriAll-European Trade Union
Trade Unions and the Leather Trade
(diapositive)

Isabel Cantista
CEO, Fast Forward Innovation
Leather: Fashion & Retail
(diapositive)

Katarzyna Kuske
Policy Officer, DG Internal Market, Industry Entrepreneurship and SMEs, European Commission
EU Policy Access to markets
(diapositive)

Questions environnementales

Glasgow

Tony Covington
Emeritus Professor of Leather Science, University of Northampton
How sustainable is leather?
(exposé+diapositive)

Federico Brugnoli
Spin 360°
Environmental Footprint of Leather
(exposé+diapositive)

Mike Tomkin
Sustainability Director, Stahl
Vision in R&D for the leather industry
(diapositive)

Gustavo Adrian Defeo
CEO, Ars Tinctoria srl
RSL/MRSL limits: between reason and fantasy
(exposé+diapositive)

Table-Ronde - Intervenants

Paris

Un avenir pour le cuir européen!

Animateur: **Dominique Cuvillier**

Franck Boelhy, Président du Conseil National du Cuir (CNC)
Dominique Jacomet, Directeur Général de l'Institut Français de la mode et Professeur à ESCP Europe
Jean-Claude Ricomard, Tanneries Roux
Emmanuelle Butaud-Stubbs, Delegate-General of the Union of Textile Industries, European Economic and Social Committee
Luc Triangle, Deputy General Secretary, industriAll-European Trade Union
Sylvian Lefebvre, Deputy General Secretary, industriAll-European Trade Union
Gustavo Gonzalez-Quijano, Secretary General, COTANCE

Alcanena

Conditions commerciales dans les chaînes de valeur du cuir

Animateur: **Alcino Martinho**, General Manager, Centro Tecnológico das Indústrias do Couro (CTIC)

Nuno Carvalho, CEO Grupo Carvalhos and APIC President
Gonçalo Santos, Secretary General, APIC
Nick Winters, NW cuirs & peaux and ICHSLTA President
Isabel Cantista, CEO, Fast Forward Innovation
Katarzyna Kuske, Policy Officer, DG Internal Market, Industry, Entrepreneurship and SMEs, European Commission
Luc Triangle, Deputy General Secretary, industriAll-European Trade Union
Gustavo Gonzalez-Quijano, Secretary General, COTANCE

Glasgow

La tannerie du futur 2025

Animateur: **Simon Yarwood**, World Leather

Philippe Richard, Secretary General, International Chromium Development Association (ICDA)
Iain McFadyen, Managing Director, Scottish Leather Group
Tony Covington, Emeritus Professor of Leather Science, University of Northampton
Mike Tomkin, Sustainability Director, Stahl
Federico Brugnoli, Spin 360°
Gustavo Adrian Defeo, CEO, Ars Tinctoria srl
Luc Triangle, Deputy General Secretary, industriAll-European Trade Union
Gustavo Gonzalez-Quijano, Secretary General, COTANCE

Contributions de la part de:

Partenaires UE du Projet: COTANCE,
industriAll-European Trade Union

Associations d'employeurs: (VDL) Verband der Deutschen Lederindustrie, (FFTM) Fédération Française de la Tannerie-Mégisserie, (UKLF) UK Leather Federation, Acexpiel, (SG) Svenska Garveriidkareforeningen, (APIC) Associação Portuguesa dos Industriais de Curtumes, (APPBR) Asociația Producătorilor de Piele și Blana din România, (SG) Svenska Garveriidkareforeningen, (BU of LLFHI) Branch Union of Leather, Furriers, Footwear and Haberdashery Industries

Syndicats: Femca Cisl Nazionale, CGT – Textile, Habillement, Cuir; Confpeltex, CGT-FO, CFTC, CFDT, FILCTEM, FESETE, Community

Parties prenantes de l'industrie: ICPI – Leather and Footwear Research Institute, FILK – Forschungsinstitut für Leder und Kunststoffbahnen GmbH, Creative Skillset, University of Northampton, W2O Environment, Kering, GUCCI, AQC – Association pour l'Assurance Qualité des Fabricants de Bracelets Cuir, ICT – International Congress of Tanners, CTC – Centre technique du Cuir, de la Chaussure et de la Maroquinerie, OPCALIA, W2O Environment Ltd, ICHSLTA – International Council of Hides, Skins and Leather Traders Association, CTIC – Centro Tecnológico das Industrias dos Couros, PELSOL – Representações e Comércio de Peles e Solas Unipess, Fast Forward Innovation, Spin 360°, Stahl, ICDA – International Chromium Development Association, LANXESS Deutschland GmbH, BASF SE, Ars Tintoria srl, CHEMPRO Comércio de Produtos Químicos, Smit & Zoon

Tanneries: Tamiv Business, Nappa Conf, Pielorex, Kalit, Taro industry, Mégisserie HCP/Gordon Choisy, Mégisserie Joqueviel & Cathala, Mégisserie Bodin Joyeux, Mégisserie Alran, Tanneries Haas, Tanneries Roux, Tannerie Carriat, Sofacuir, Tanneries du Puy, Sovos, Mégisserie Rousseau, Tannerie Bastin, Tannerie-Mégisserie de la Molière, Mégisserie du Midi, Tannerie Gal, Tanneries Pechdo, Scottish Leather Group, Derma-Leather Comércio e Indústria de Peles, Fábrica de Curtumes Rutra, Grão de Pele- Unipessoal, Impromaq, João Carvalho, Joaquim Francisco Inácio, Sucrs., Leattex, Curtumes Iberia, Antonio Nunes de Carvalho, Curtumes Fabricio, AICEP, Dermys Louro, JMM Unipessoal, Quimbios, Clyde Leather, J.Hewit & Sons, Pittards, Charles Stead, Wollsdorf Leder

Presse: ILM – International Leather Maker, Shoez-Pro-Leder, World leather, Leather International, Hidenet, Moda Pelle, Leather insiders

Autres : Ministère roumain de l'économie, Commission Européenne, Comité Européen Économique et Social (CCMI), Ministère français, CNC, IFM

Partenaires du Projet

COTANCE – Confédération des Associations Nationales de Tanneurs et Mégisseries de la Communauté Européenne
industriAll – European Trade Union

France: Fédération Française de la Tannerie-Mégisserie

Allemagne: Verband der Deutschen Lederindustrie

Portugal: Associação Portuguesa dos Industriais de Curtumes

Roumanie: Asociația Producătorilor de Piele și Blana din România

Espagne: ACEXPIEL

Suède: Svenska Garveriidkareforeningen

RU: UK Leather Federation

Autriche: Pro-GE

France: FTHC-CGT – Fédération Textile Habillement Cuir – CGT

Italie: FEMCA CISL – Federazione Energia Moda Chimica e Affini della Cisl

Portugal: FESETE – Federação dos Sindicatos dos Trabalhadores Têxteis, Lanifícios, Vestuário, Calçado e Peles de Portugal

Roumanie: Peltricontext-Fratia

Espagne: FITAG-UGT Federación Industria y de los Trabajadores Agrarios de la Unión General de Trabajadores.



Ce projet a été financé avec le soutien de la Commission européenne.

Exonération de responsabilité:

Cette publication n'engage que son auteur et la Commission n'est pas responsable de l'usage qui pourrait être fait des informations qui y sont contenues.

Renseignements:

COTANCE, 40 rue Washington, B-1050 Bruxelles, Belgium
cotance@euroleather.com

www.euroleather.com
www.industriall-europe.eu

© COTANCE 2016

Tous droits réservés. Aucune partie de cette brochure ne peut être utilisée ou reproduite sous quelque forme ou moyen sans le consentement écrit préalable de COTANCE.



industriAll
EUROPEAN TRADE UNION